



РАНХиГС

РОССИЙСКАЯ АКАДЕМИЯ НАРОДНОГО ХОЗЯЙСТВА
И ГОСУДАРСТВЕННОЙ СЛУЖБЫ
ПРИ ПРЕЗИДЕНТЕ РОССИЙСКОЙ ФЕДЕРАЦИИ

Центр экономики непрерывного
образования

Перспективы спроса на услуги образования в регионах России: от дошкольного образования до среднего профессионального образования

Беляков С.А., д-р экон. наук, доцент, главный научный сотрудник ЦЭНО

Полушкина Е.А., зам. директора ЦЭНО

Григорьев В.Ю., канд. техн. наук, ведущий научный сотрудник ЦЭНО

Бедарева Л.Ю., научный сотрудник ЦЭНО

Москва, 22 мая 2018 г., РАНХиГС



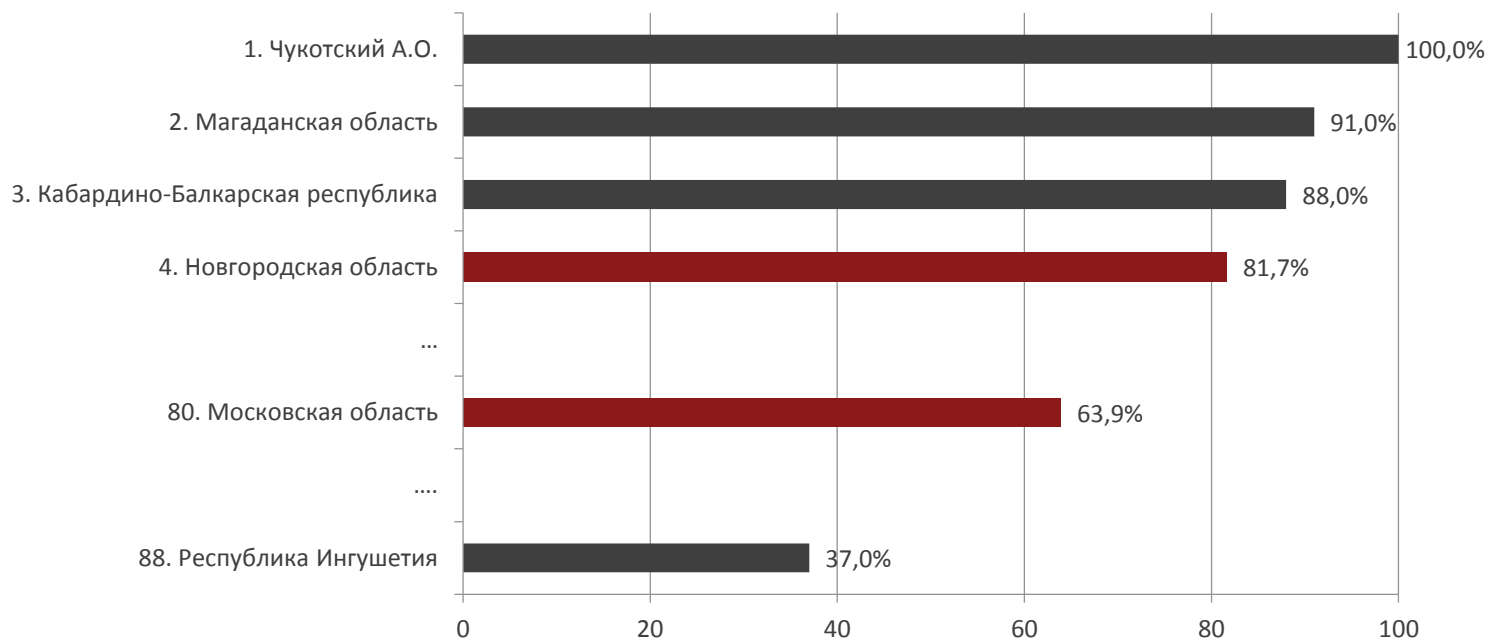
88 РЕГИОНОВ РОССИИ

10 регионов \leq 80% доступности или **12,5%**

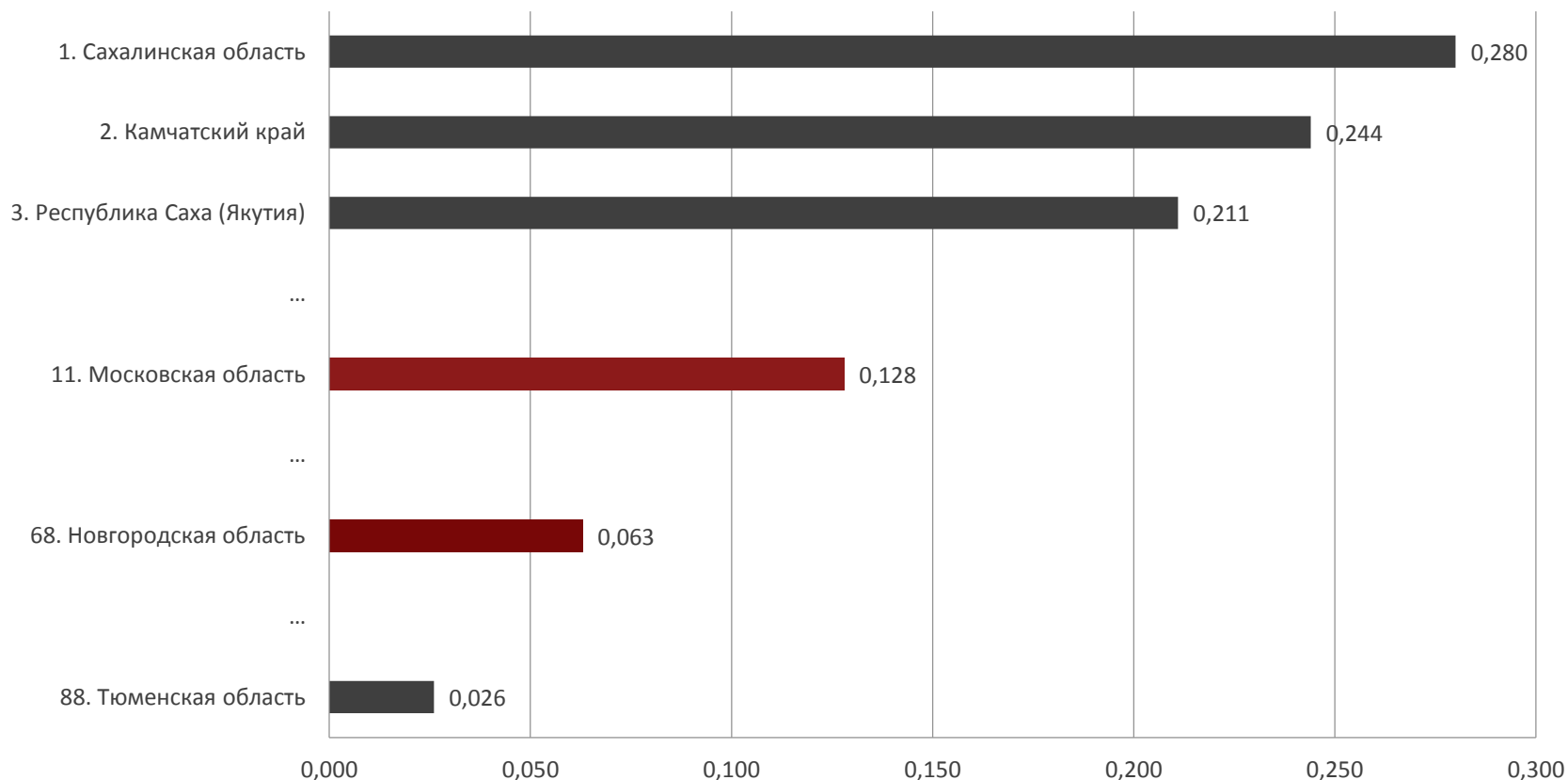
43 региона \leq 80% доступности или **48,8%**

29 регионов \leq 70% доступности или **36,25%**

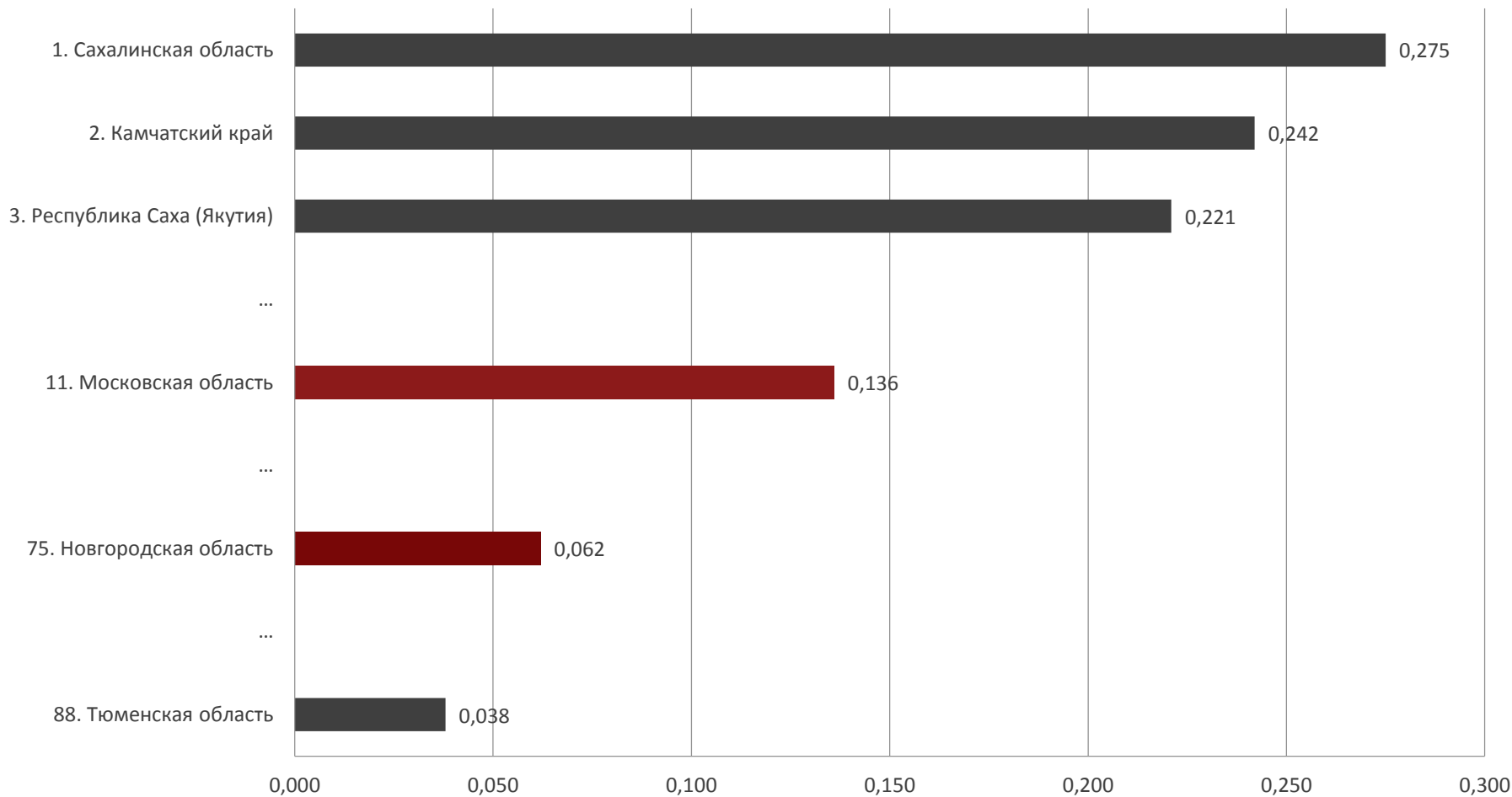
Доступность дошкольного образования по регионам России за 2016 год, %



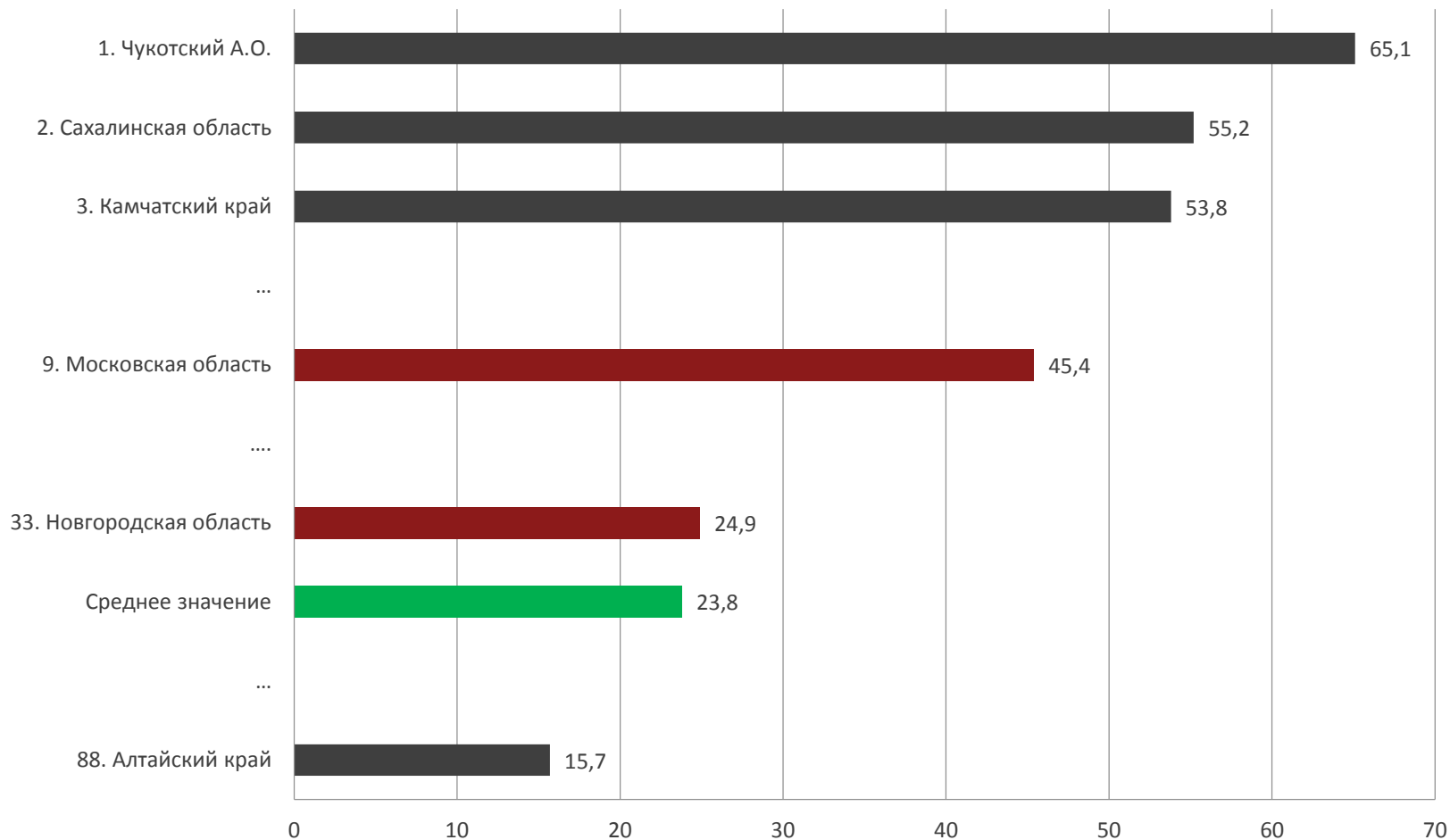
Консолидированный бюджет региона России на дошкольное образование в расчете на одного воспитанника за 2016 год, млн. руб



Консолидированный бюджет региона России на дошкольное образование в расчете на одно место за 2016 год, млн. руб.



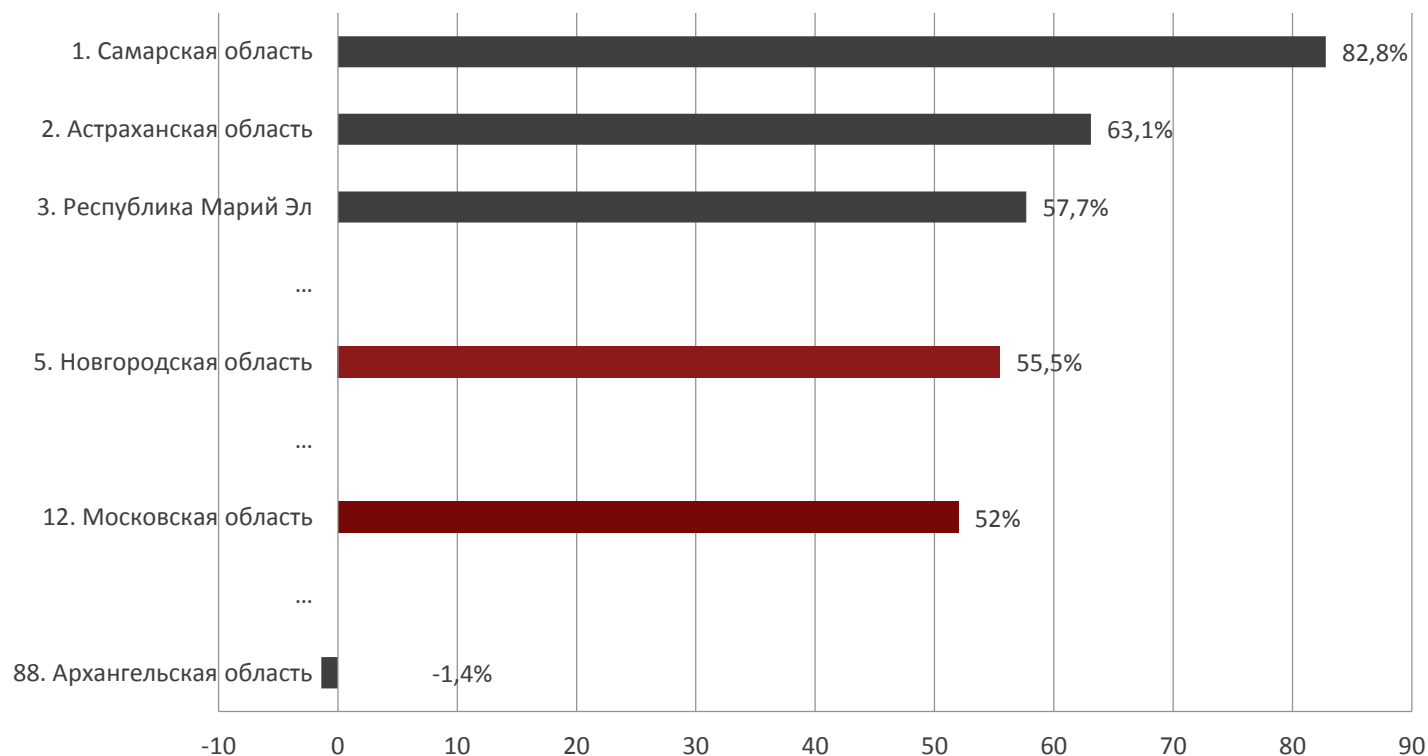
Средняя зарплата педагогов дошкольных образовательных учреждений по регионам России за 2016 год, руб.



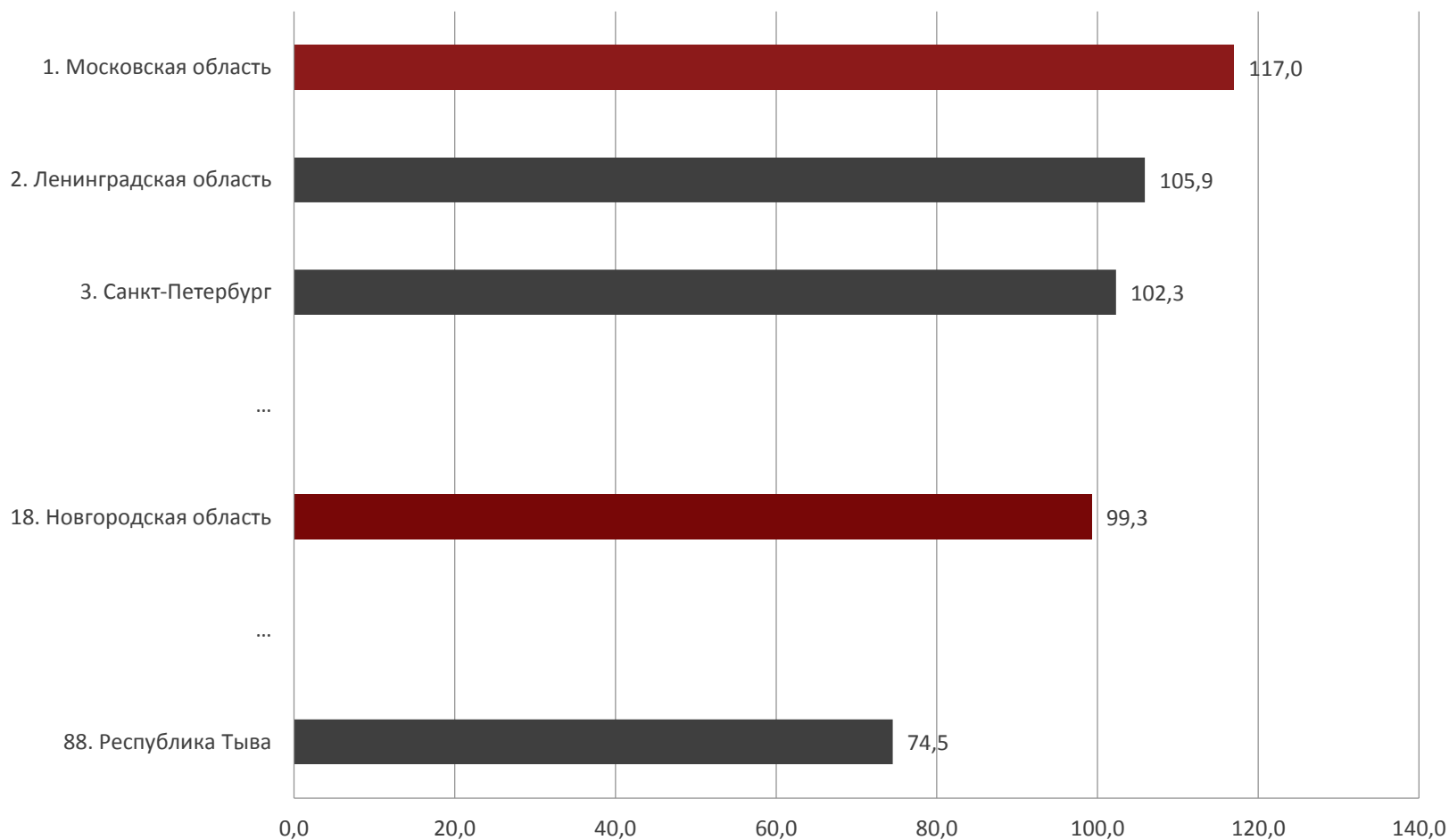
Удельный вес заработной платы



Зарплата педагогов дошкольных образовательных учреждений в сумме консолидированного бюджета на дошкольное образование по регионам России за 2016 год, %



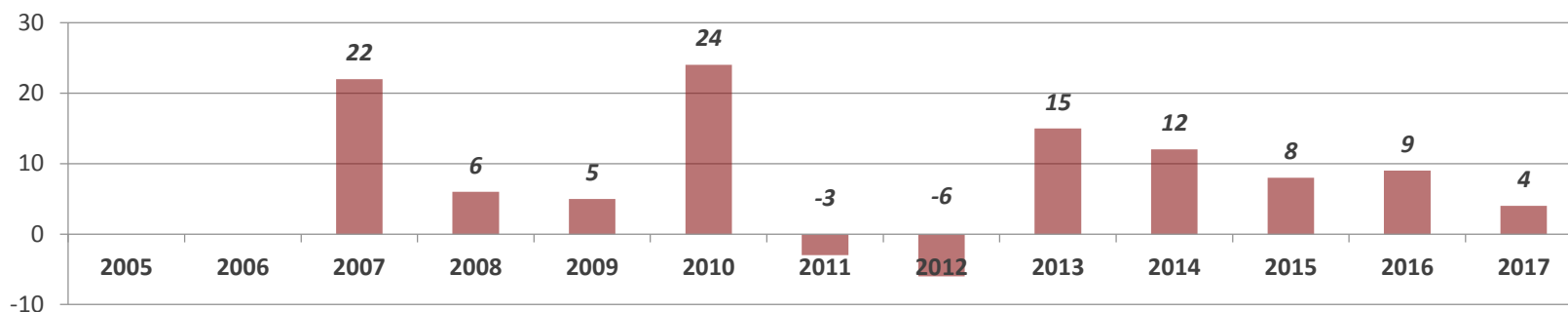
Отношение средней зарплаты педагогов дошкольных образовательных учреждений к средней зарплате по региону за 2016 год, %



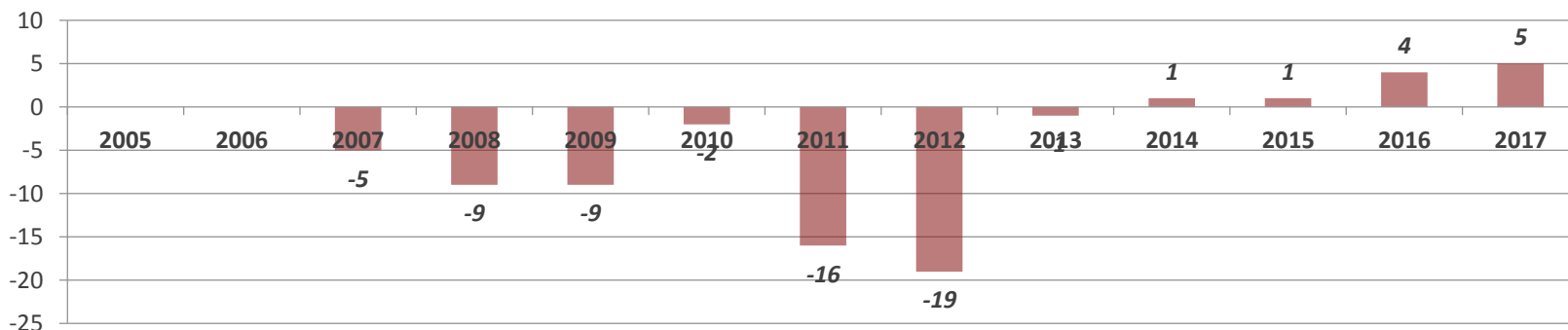
Анализ числа педагогов дошкольного образования в регионах (текущая доступность)



Текущий дисбаланс региона «Московская область» по числу педагогов, %



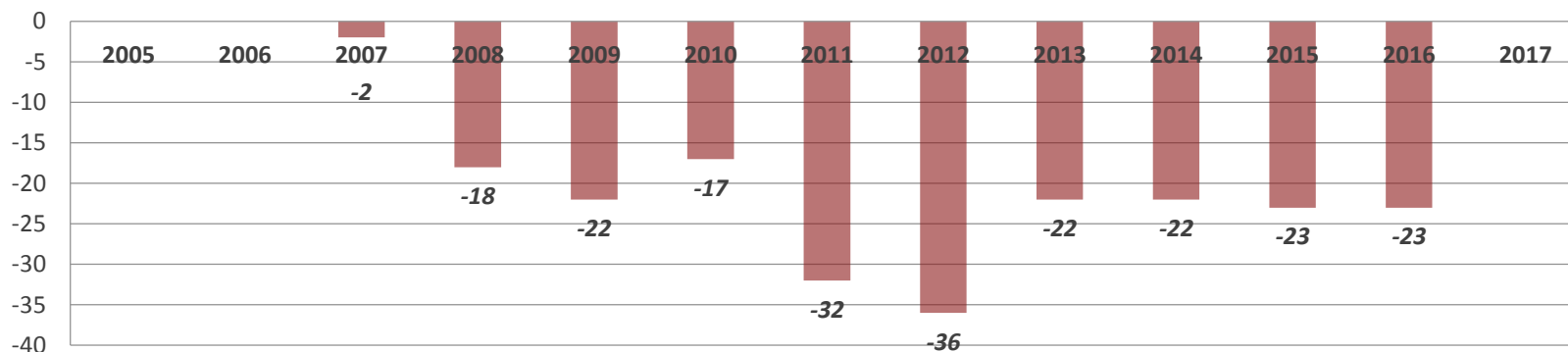
Текущий дисбаланс региона «Новгородская область» по числу педагогов, %



Анализ числа педагогов дошкольного образования при доступности 90%, в %



Производный дисбаланс региона «Московская область» по числу педагогов при доступности дошкольного образования 90%



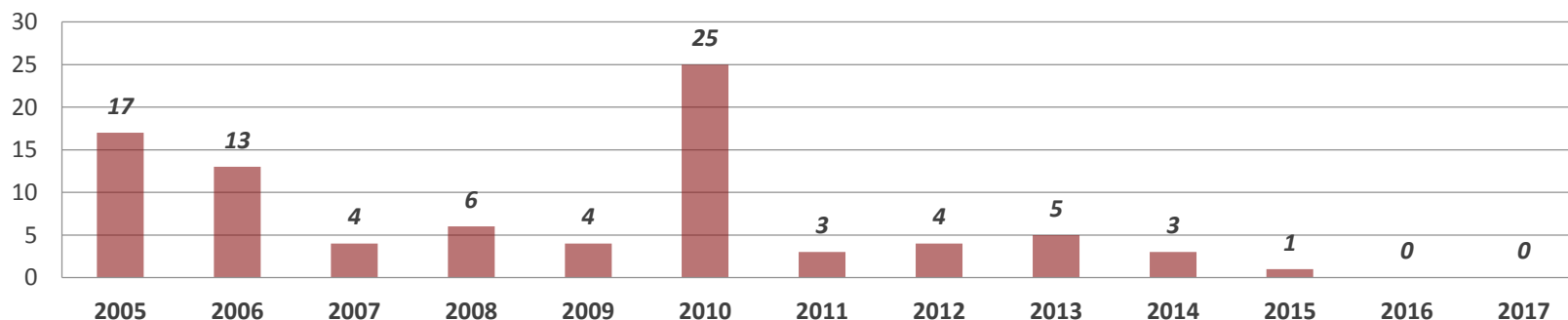
Производный дисбаланс региона «Новгородская область» по числу педагогов при доступности дошкольного образования 90%



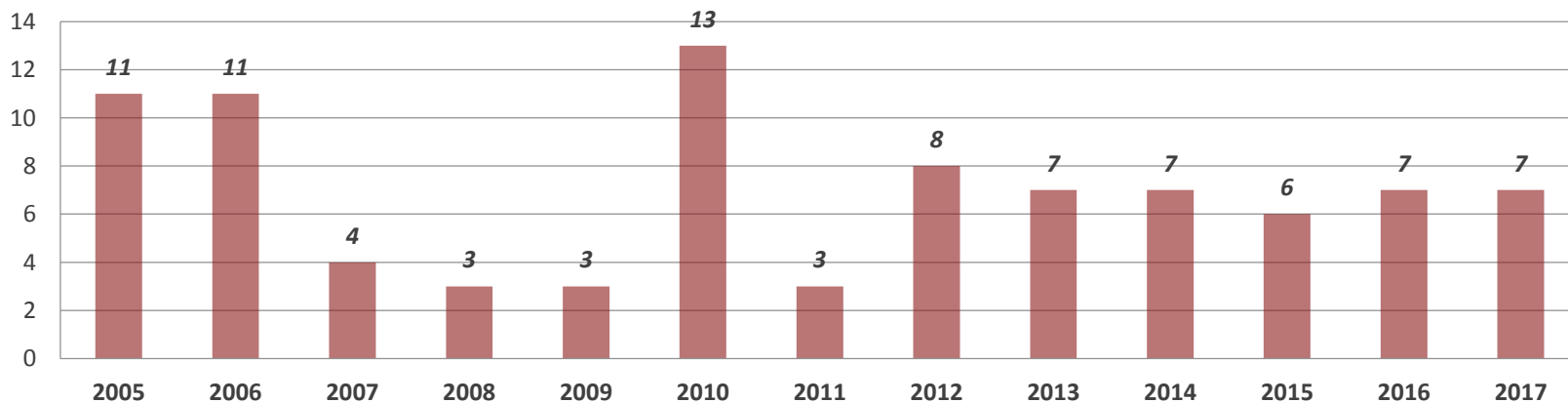
Анализ числа мест в дошкольном образовании при доступности 90%



Текущий дисбаланс региона «Московская область» по числу мест, %

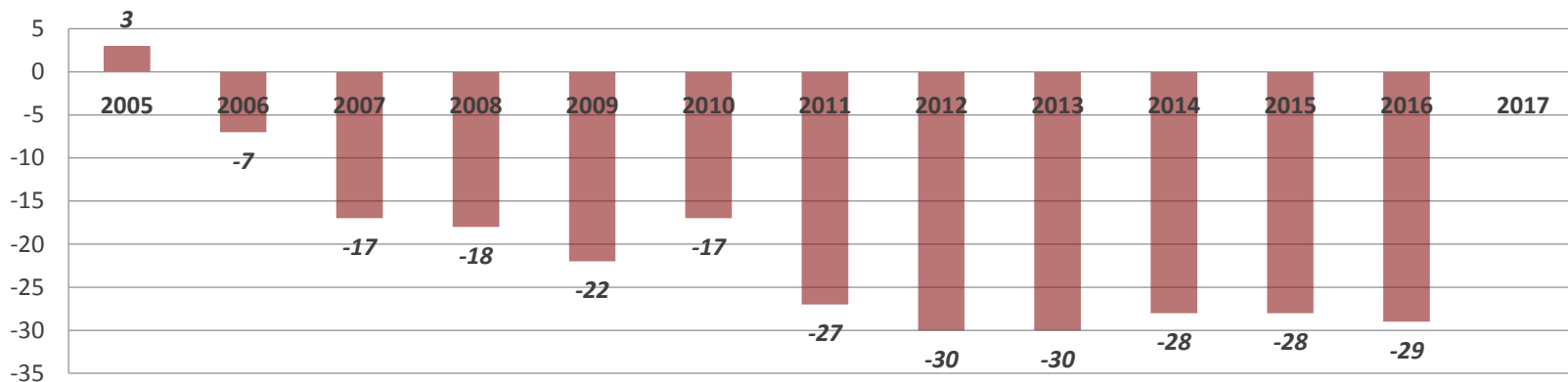


Текущий дисбаланс региона «Новгородская область» по числу мест, %

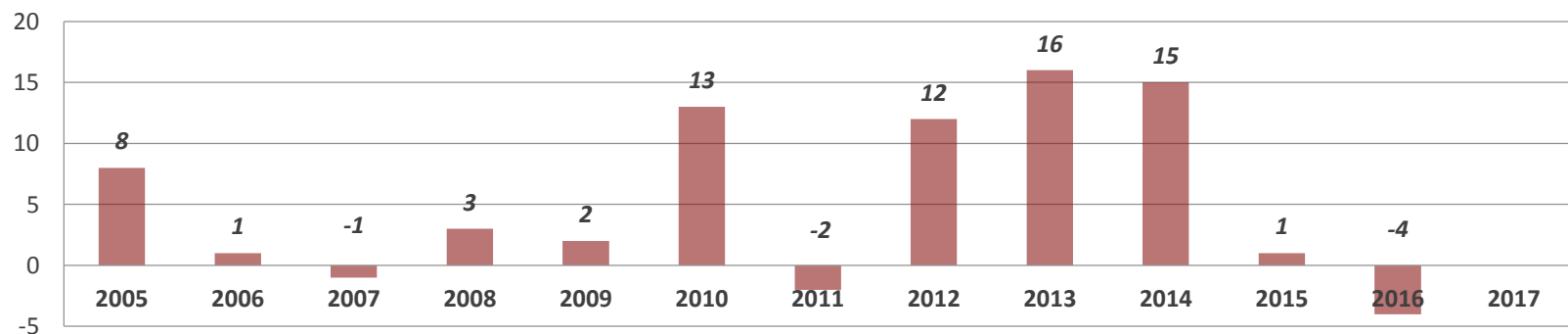




Производный дисбаланс региона «Московская область» по количеству мест при доступности дошкольного образования 90%



Производный дисбаланс региона «Новгородская область» по количеству мест при доступности дошкольного образования 90%



Возможные управленческие решения



Для достижения целевого показателя доступности дошкольного образования 90% предлагается:

В Московской области

- увеличить число педагогов на 10 600 человек
- увеличить число мест на 147 100
- увеличить бюджет на дошкольное образование – на 19,85 млрд. руб.
- оптимизировать бюджет региона на дошкольное образование

В Новгородской области

- увеличить число педагогов на 196 человек
- увеличить число мест на 1056
- увеличить бюджет на дошкольное образование – на 238,58 млн. руб.
- оптимизировать бюджет региона на дошкольное образование



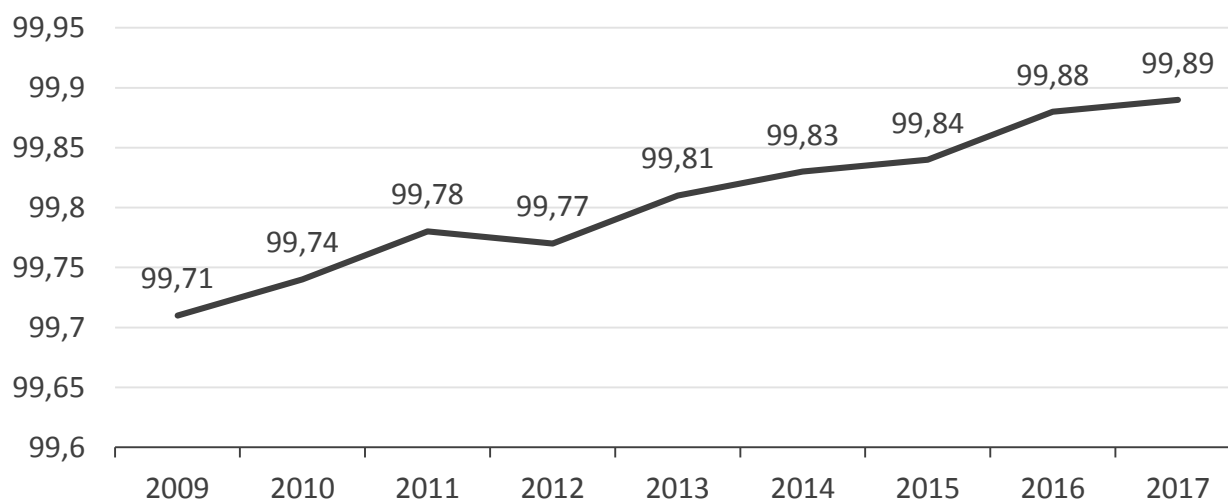
Оценка доступности общего образования

$$Од = \frac{N_{уч - ся}}{N_{уч - ся} + N_{н.уч - ся}}$$

$N_{уч - ся}$ – численность учащихся;

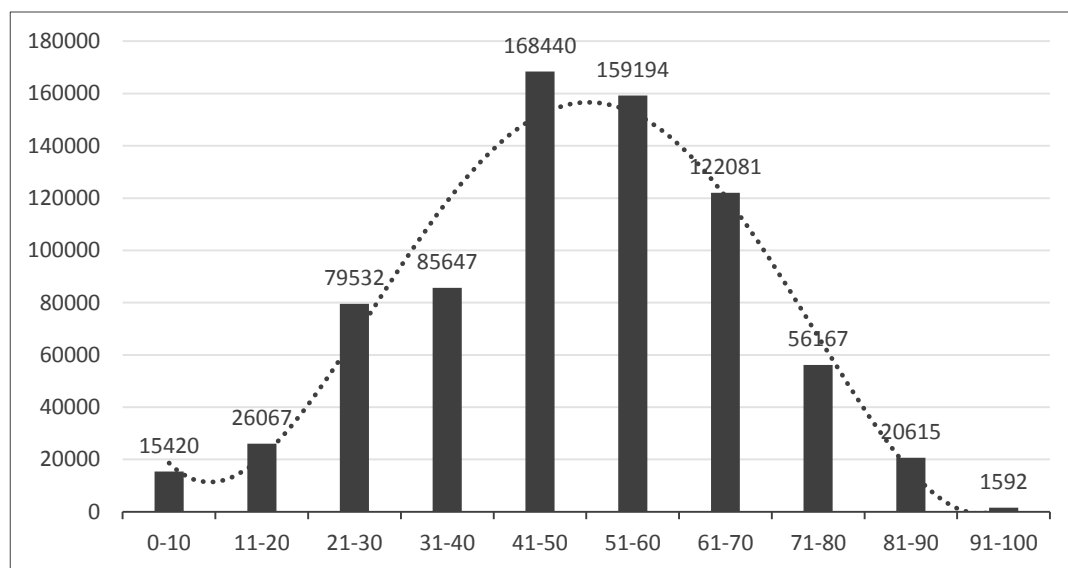
$N_{н.уч - ся}$ – численность не посещающих образовательные организации

Оценка доступности общего образования – Российская Федерация





Анализ результатов ЕГЭ



Распределение описывается уравнением пятого порядка. Можно рассчитать численность сдавших ЕГЭ с баллом ниже «балла отсечки».

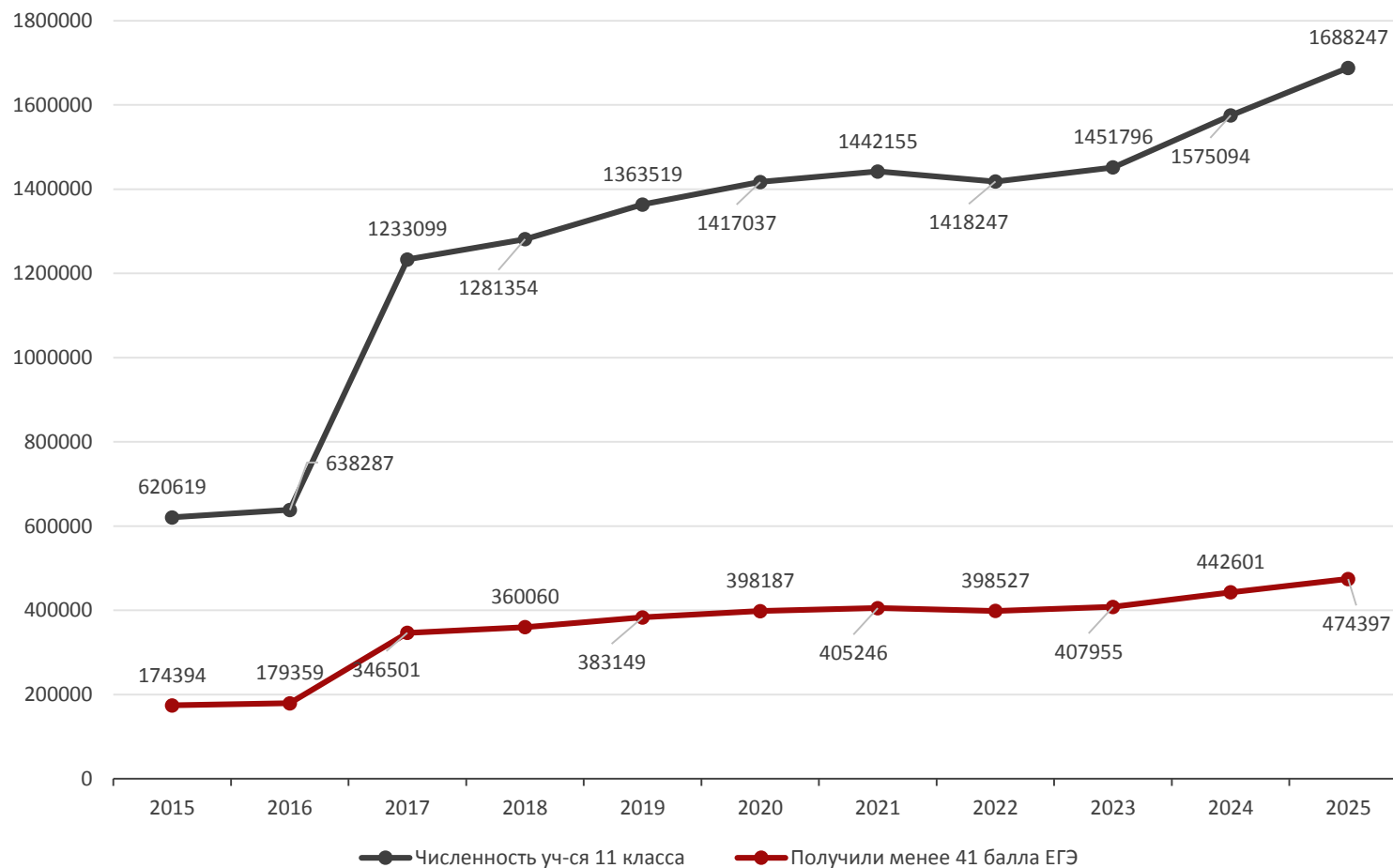
Баллов отсечки может быть установлено несколько.

Распределение численности сдавших ЕГЭ в 2013 г. по результатам (чел.)

Если значение балла установлено на уровне, например, 41 (точнее, 40 и меньше), то по данным 2013 г. из 734,8 тыс чел., сдавших ЕГЭ, 206,7 тыс чел. или 28,1% претендовать на высшее образование не могут. Следовательно, их нужно обучать либо на уровне среднего профессионального образования, либо по программам подготовки квалифицированных рабочих и служащих

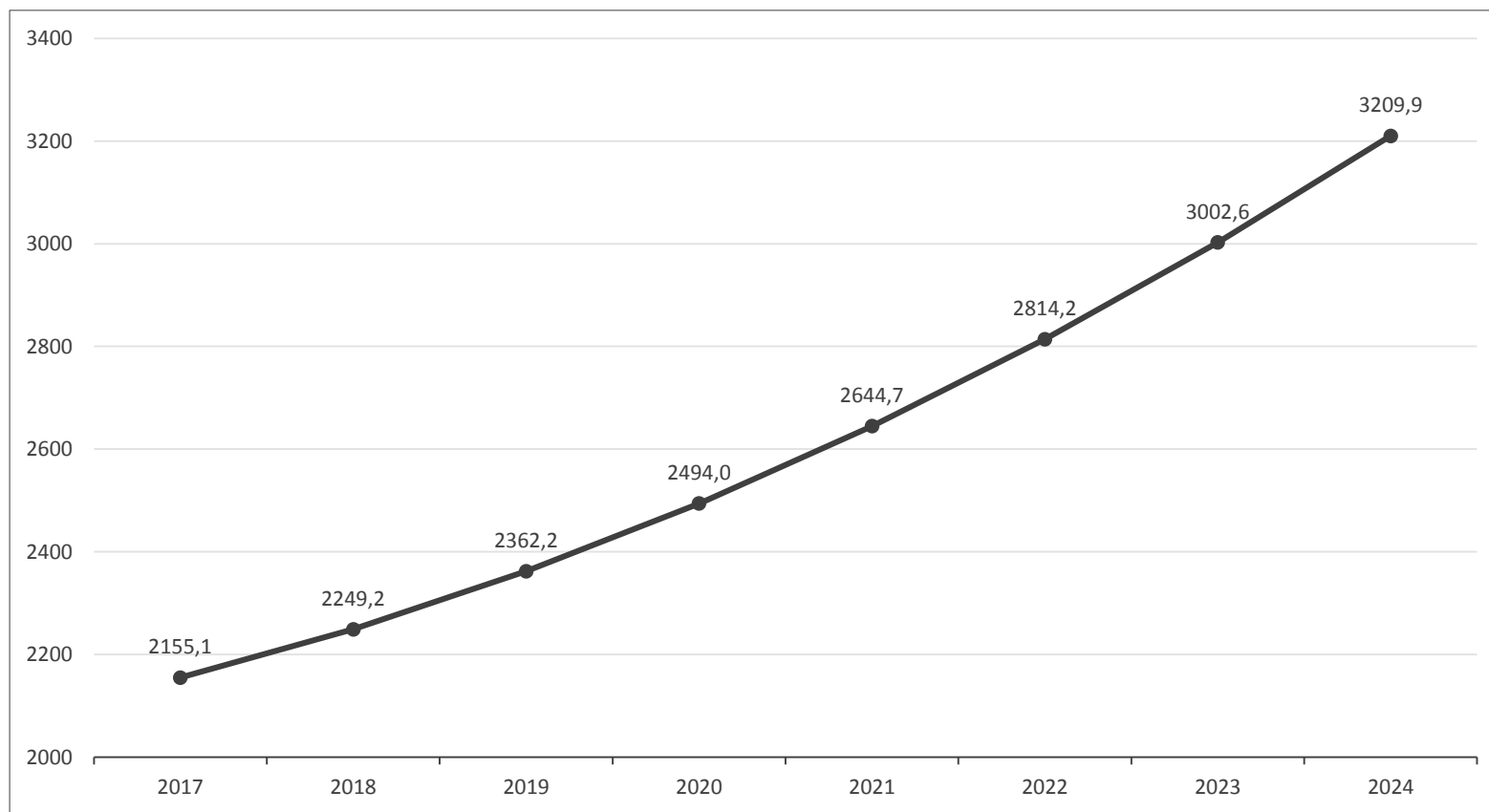


Прогноз потребности в СПО



Прогнозируемая численность учащихся 11-х (и 12-х) классов и ожидаемая численность учащихся, которые по результатам ЕГЭ наберут 40 и меньше баллов

Прогноз численности обучающихся по программам подготовки специалистов среднего звена, тыс. чел.



РАНХиГС при Президенте
Российской Федерации

**Устойчивый рост численности студентов до 3209,9 тыс чел. к 2024г.
По сравнению с 2016г. – рост на 1178,6 тыс чел. или на 58,0%.**



Прогноз финансирования СПО

Общее предположение: консолидированный бюджет на СПО будет расти на 1,01% в год. Три варианта прогноза:

1. стабилизация расходов на одного студента на достигнутом уровне 2016 г., т. е. 74,0 тыс руб. на человека в год; бюджет сможет обеспечивать обучение растущего числа студентов до 2023 г., когда возникнет дефицит финансирования для обучения 106,0 тыс студентов;
2. стабилизации расходов в расчете на одного студента на уровне 2014 г., т. е. 102,8 тыс руб.; дефицит финансирования возникнет, начиная уже с 2017 г. и будет только расти;
3. рост расходов в расчете на одного студента на 2,0% в год от уровня 2016 г., т. е. от 74,0 тыс руб.; бюджет может обеспечить обучение ожидаемой численности студентов до 2020 г., после чего будет нарастать дефицит финансирования; к 2024 г. бюджет не сможет финансировать обучение 760,7 тыс чел. или 23,7% ожидаемого контингента



РАНХиГС

РОССИЙСКАЯ АКАДЕМИЯ НАРОДНОГО ХОЗЯЙСТВА
И ГОСУДАРСТВЕННОЙ СЛУЖБЫ
ПРИ ПРЕЗИДЕНТЕ РОССИЙСКОЙ ФЕДЕРАЦИИ

ЦЭНО ИПЭИ

Спасибо за внимание!